

# FlagSim Handleiding

## Index

<b>Versiebeheer.....</b>	<b>3</b>
<b>Nederlands .....</b>	<b>4</b>
Bedankt voor uw vertrouwen .....	4
Hoe werkt je FlagSim .....	4
SimHub .....	4
Installeren van je FlagSim.....	5
Je spel starten.....	9
<b>English .....</b>	<b>10</b>
Thank you for your trust in our product.....	10
How does your FlagSim work? .....	10
SimHub .....	10
Installing your FlagSim.....	11
Start your game .....	15



FlagSim versie: 1.00

## Versiebeheer

[illegible]



## Nederlands

### Bedankt voor je vertrouwen!

Bedankt voor het aanschaffen van een MEPS product. Bij MEPS staan we voor onze producten en proberen we u de beste ervaring te geven. Mocht dit ondanks onze inspanning niet geheel gelukt zijn dan horen wij graag hoe we ons kunnen verbeteren!

Wat het Sim Racen extra entertainment waarde geeft zijn de vele mogelijkheden met betrekking tot het uitbreiden van je set. De mogelijkheden zijn eindeloos maar voor een grote groep vaak intimiderend.

Dashboards, FlagSims, WindSims... Het klinkt allemaal leuk maar er is vaak een drempel om eraan te beginnen. Bij MEPS proberen we die drempel voor je weg te nemen zodat ook jij volledig gebruik kan maken van alle mogelijkheden die de Sim Race wereld te bieden heeft!

### Hoe werkt je FlagSim

Tijdens het spelen van je favoriete racegame gebeurt er een heleboel op de achtergrond in je computer waar je niks van merkt. De software maakt vele duizenden berekeningen elke seconde weer om zo het gedrag van je auto(s) en de omgeving te simuleren.

Deze gegevens zijn vrijwel altijd beschikbaar voor derde om wat mee te doen. Zo kun je verschillende parameters 'afluisteren' en daar dan zelf wat mee doen. Bijvoorbeeld gebruik je de diverse signalen om verschillende vlag-situaties weer te geven, of aan te kunnen geven wanneer er een tegenstander in de buurt is. Deze informatie wordt door SimHub omgezet naar bruikbare informatie om op je dashboard weer te geven.

### SimHub

De software die naar de data van je racegame zoekt en van deze data weer informatie maakt om op je FlagSim weer te geven heet SimHub. Dit programma kun je downloaden op de website van SimHub op:

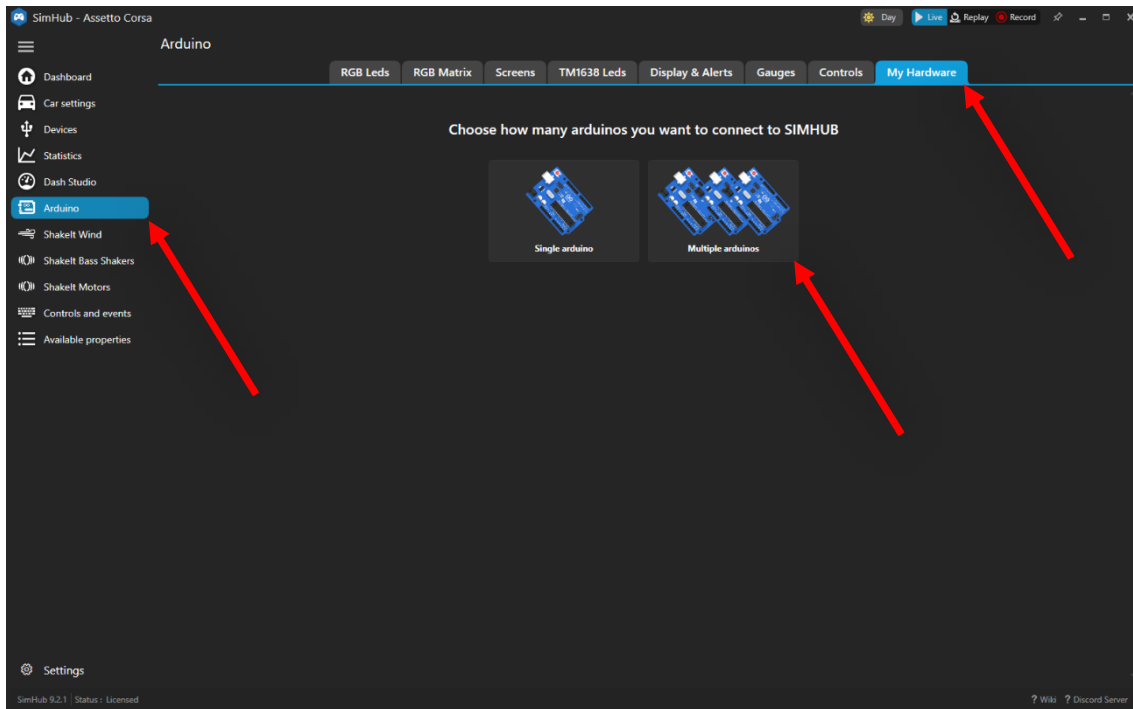
<https://www.simhubdash.com>

Installeer de software en kies ervoor om tijdens de installatie alle mogelijke opties aangevinkt te hebben staan. De ontwikkelaar van de SimHub Software steekt hier veel tijd in, dit doet hij met veel liefde voor de SimRace community. Je mag kosteloos gebruik maken van zijn software. Maar uiteraard is het wel zo netjes om hem van een kleine 'motivatie' toelage te voorzien voor de vele uren die er inmiddels in de software gestoken zijn, en de vele uren waarin jij gebruik gaat maken van deze software. Je kunt een licentie kopen op de website van SimHub. Ten tijde van het schrijven van dit document kun je vanaf € 7,- al een licentie kopen. Meer mag uiteraard ook, maar de keuze is aan jezelf wat je de software waard vindt. Op deze manier help je niet alleen jezelf, maar de gehele SimRace community!

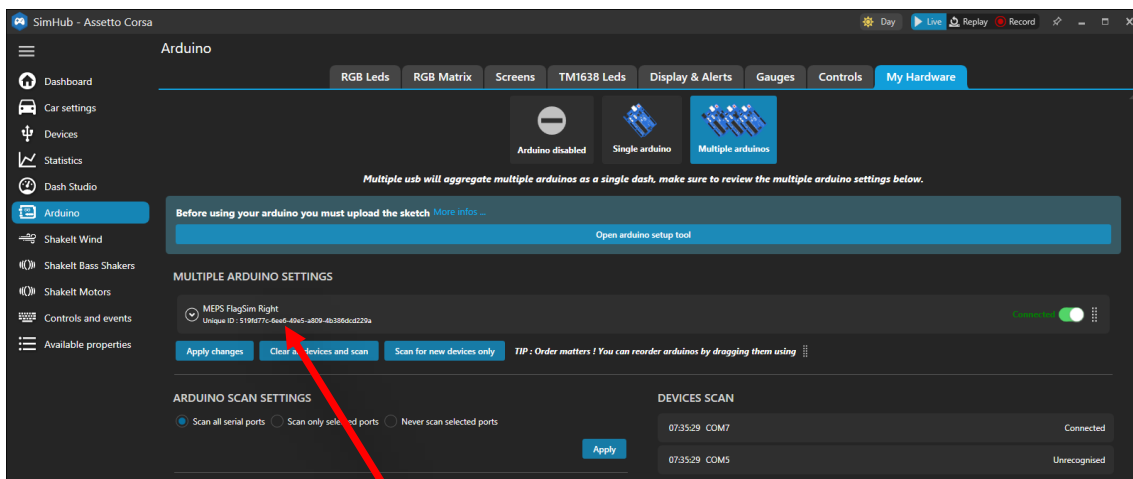
## Installeren van je FlagSim

Deze handleiding is geschreven voor zowel het installeren van 1 als van 2 FlagSims. Als je er 1 hebt, dan is deze voorgeprogrammeerd voor een setup van 1 FlagSim. Als je er twee aangeschaft hebt zijn ze zo voorgeprogrammeerd dat je ze beide gelijktijdig kunt gebruiken. Heb je er 1 gekocht en wil je er later een tweede bij hebben, geen probleem, dit kan altijd!

1. Zorg dat je de laatste versie van SimHub geïnstalleerd hebt staan op je PC.
2. Sluit een of beide FlagSim(s) aan op je PC.

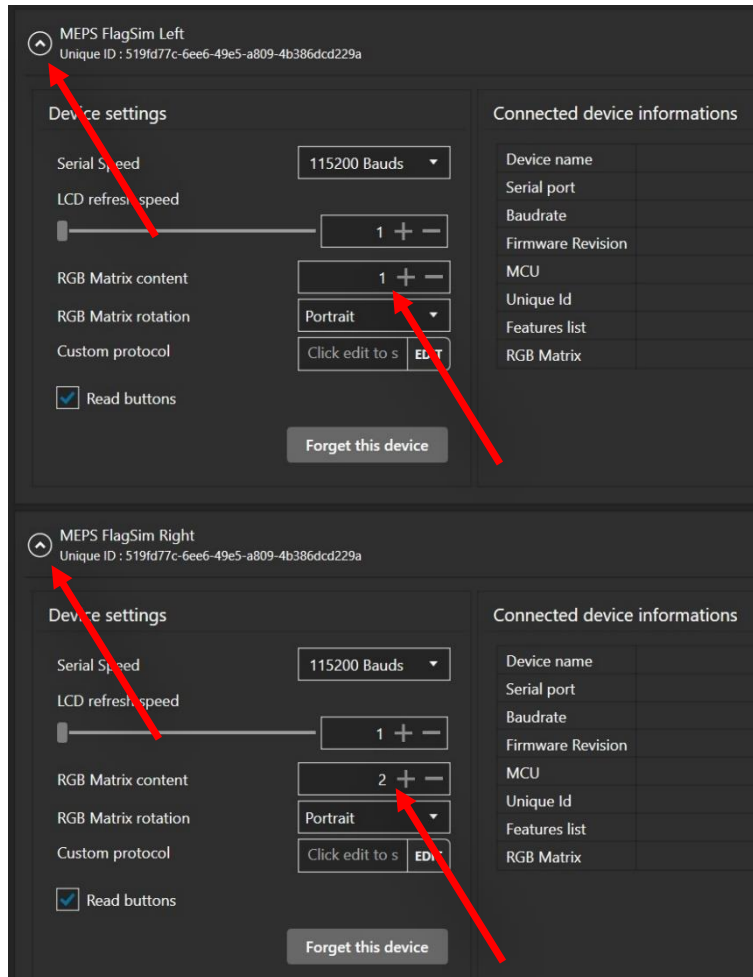


3. In SimHub kies je in de linker kolom voor 'Arduino'. In de tab 'My Hardware' kies je voor 'Multiple arduinos'. Ook als je maar 1 FlagSim hebt.
4. Na enige tijd zul je de FlagSim(s) zien verschijnen in de lijst. De naam zou anders kunnen zijn bij jou, maar dat geeft niet.



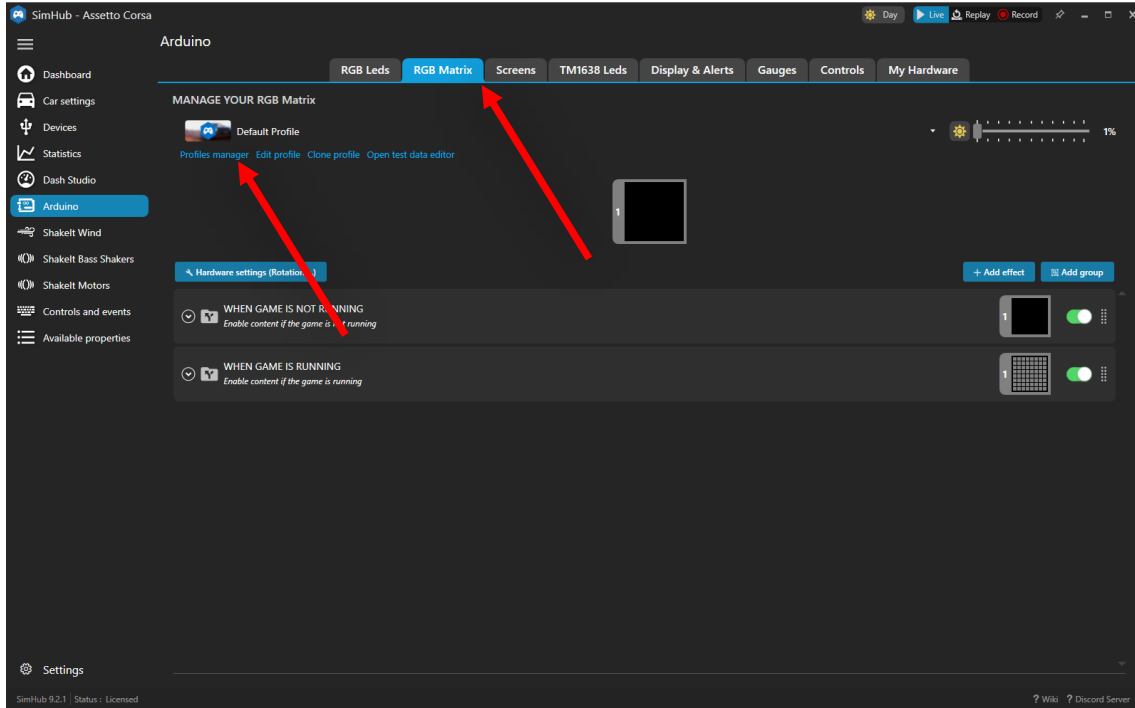
## Alleen bij 2 FlagSims!

- Nu moeten beide FlagSims een eigen ID krijgen, om individueel aangestuurd te kunnen worden door Sim Hub. Vouw per FlagSim het menu uit en vul bij '**RGB Matrix Content**' voor de linker FlagSim '**1**' in en voor de rechter FlagSim '**2**'. Kies onderin voor '**Apply changes**'.



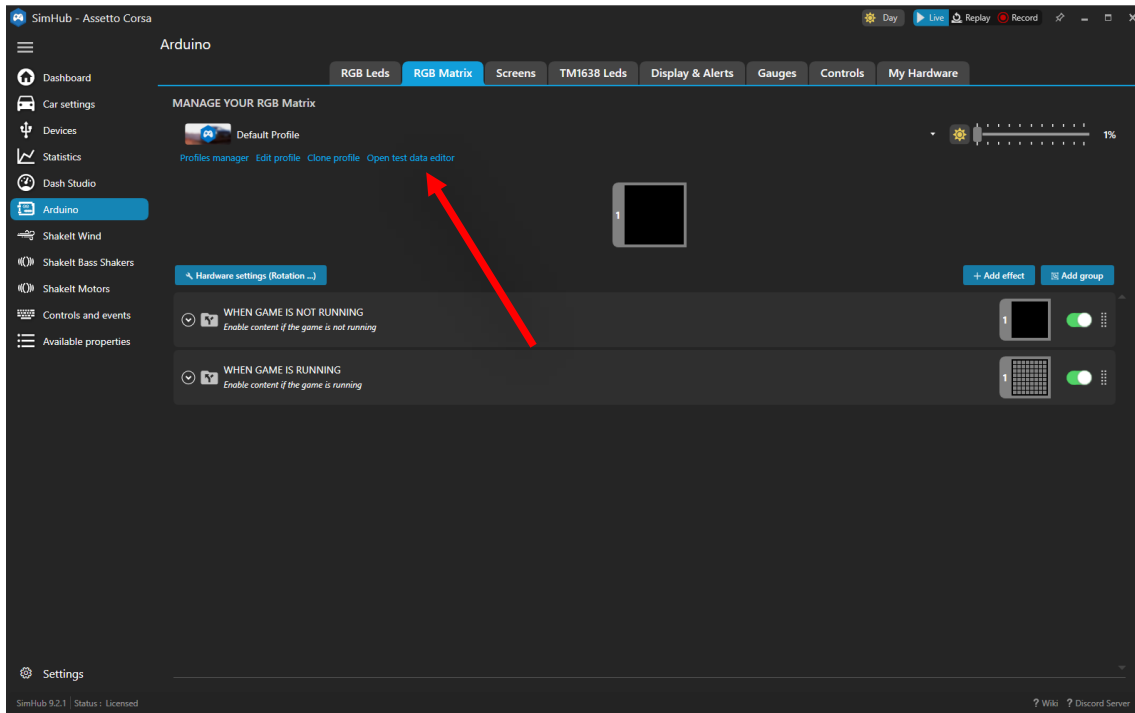
## Vanaf hier weer voor zowel 1 als 2 FlagSims!

6. In het keuzemenu bovenin kies je voor 'RGB Matrix'

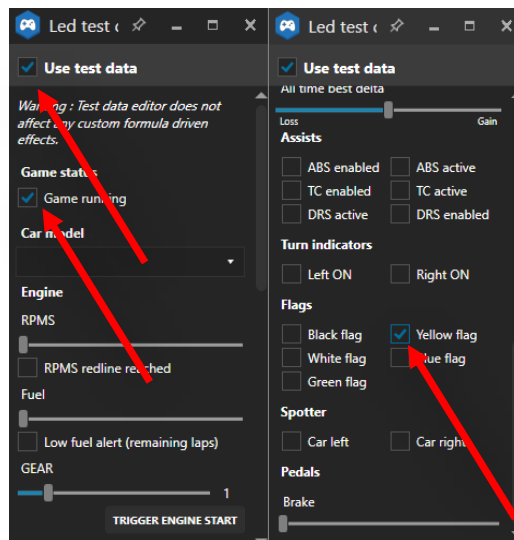


7. Daar kies je 'Profiles manager'.
8. In dit menu kies je voor 'Import profile'. Nu kies je van je eerder gedownloadte bestanden het juiste profiel op je PC. Heb je 1 FlagSim dan open je de map: '1 FlagSim'. Hier kies je het profiel wat aansluit bij jou kleur. Heb je 2 FlagSims dan open je de map: '2 FlagSims'. Hier kies je het profiel wat aansluit bij jou kleur.

- Testen van de FlagSim. Bovenin kies je nu voor 'Open test data editor'.



- Dit emuleert een actieve sim. Als je hierin aan-vinkt 'Use test data' en 'Game running' kun je lager in dit menu bijvoorbeeld bij 'Flags' kiezen voor verschillende vlag-situaties

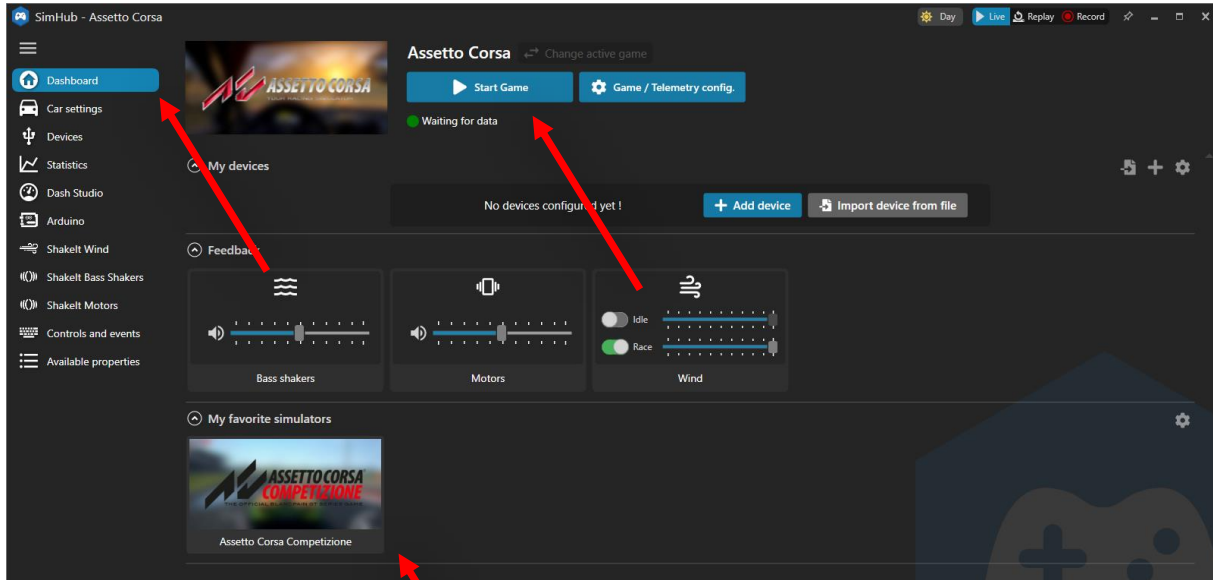


- Nu kun je gebruik maken van je FlagSim(s)!



## Je spel starten

Start je spel altijd vanuit SimHub vanaf nu. In de linker kolom kies je de bovenste optie: **'Dashboard'**. Door nu onderin 1 maal te klikken op het spel wat je wilt spelen zal SimHub zich gaan instellen voor jou spel.



Nu kun je je spel starten door op **'Start Game'** te klikken.

Veel plezier met je FlagSim!

A stylized, handwritten signature in black ink, appearing to read 'Michel van Eunen'.

Michel van Eunen



## English

### Thank you for your trust in our product

Thank you for purchasing a MEPS product. At MEPS, we stand by our products and try to give you the best experience. If, despite our efforts, this has not been entirely successful, we would like to hear how we can improve!

What gives SimRacing extra entertainment value are the many possibilities with regard to expanding your set. The possibilities are endless, but often intimidating for a large group. Dashboards, FlagSims, WindSims... It all sounds nice, but there is often a barrier to getting started. At MEPS we try to remove that barrier for you so that you too can make full use of all the possibilities that the SimRacing world has to offer!

### How does your FlagSim work?

While playing your favorite racing game, there's a lot going on in the background of your computer that you don't notice. The software makes many thousands of calculations every second to simulate the behavior of your car and the environment. This data is almost always available for third parties. For example, you can 'eavesdrop' on various parameters and then do something with them yourself. You can use the various signals to show different flag situations, or to be able to indicate when an opponent is nearby. This information is converted by SimHub into actionable information to display on your FlagSim.

### SimHub

The software that searches for the data from your racing game and turns this data into information for your FlagSim is SimHub. This program can be found on the website of SimHub:

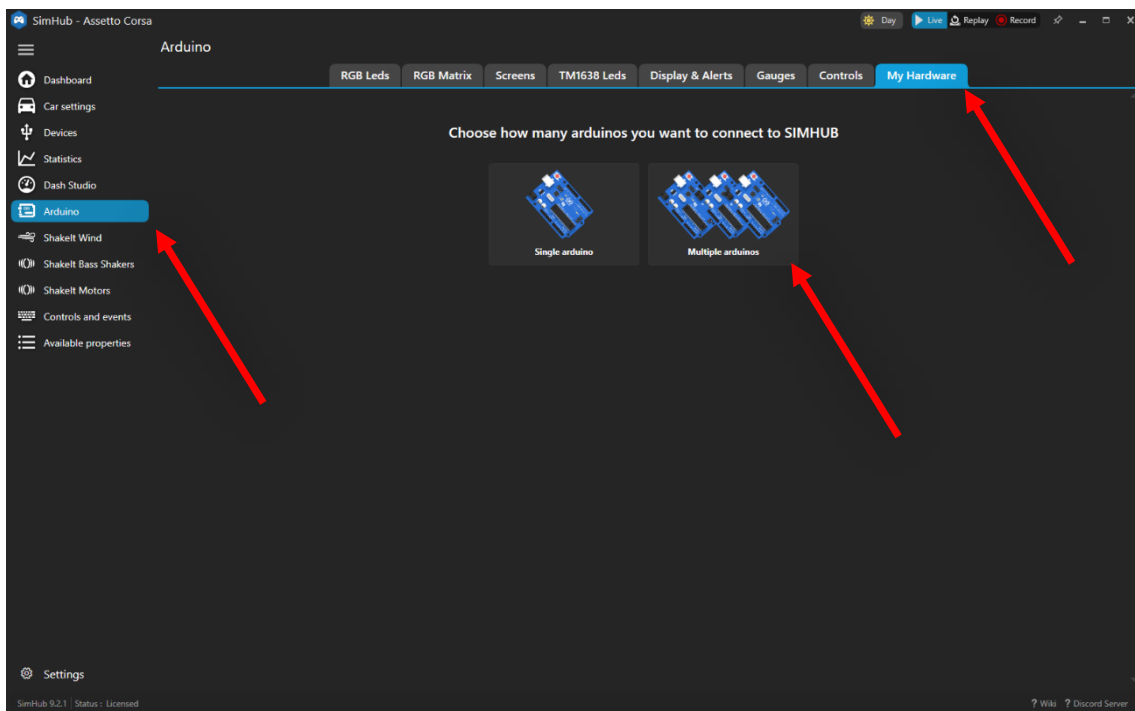
<https://www.simhubdash.com>

Install the software and choose to have all possible options checked during installation. The developer of the SimHub Software puts a lot of time and effort into this. He does this with a lot of love for the SimRace community. You can use his software free of charge. But of course, it is nice to provide him with a small allowance for the many hours that have been put into the software, and the many hours in which you will use this software. You can purchase a license from SimHub's website. At the time of writing this document, you can buy a license from € 7. Of course, you can also do more, but the choice is up to you what you think the software is worth. This way you not only help yourself, but the entire sim racing community!

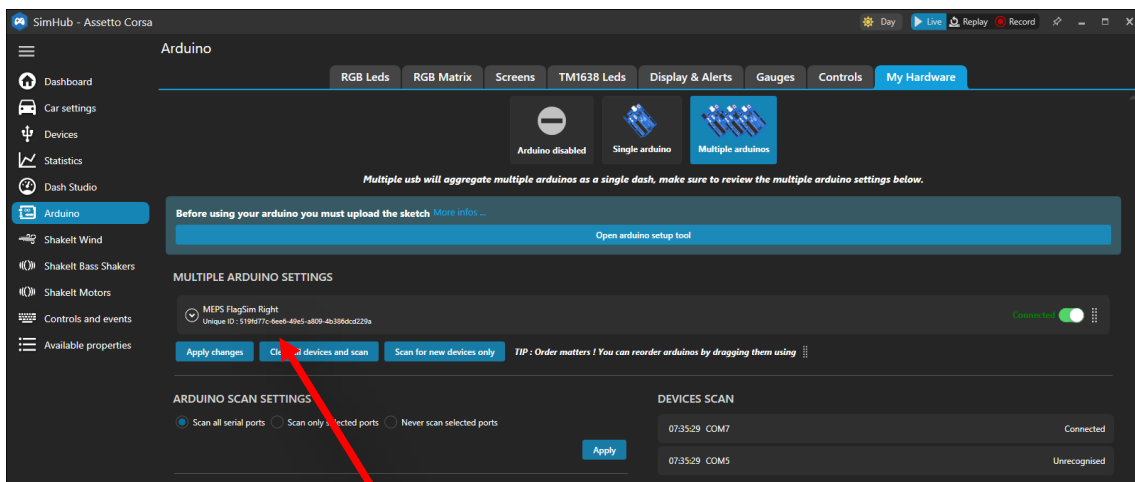
## Installing your FlagSim

This manual is written for installing 1 or 2 FlagSims. If you have 1, it is pre-programmed for a setup of 1 FlagSim. If you have purchased 2, they are pre-programmed so that you can use them both simultaneously. If you bought 1 and would like to have a second one later, no problem, this is always possible!

1. Make sure you have the latest version of SimHub installed on your PC.
2. Connect one or both FlagSim(s) to your PC.
3. In SimHub, select '**Arduino**' in the left column. In the '**My Hardware**' tab, choose '**Multiple Arduinos**'. Even if you only have 1 FlagSim.



4. After a while you will see the FlagSim(s) appear in the list. The name might be different for you, but that doesn't matter.



## Only with 2 FlagSims!

- Now both FlagSims must have their own ID in order to be controlled individually by Sim Hub. Expand the menu for each FlagSim and enter '**RGB Matrix Content**' for the left FlagSim '1' and '2' for the right FlagSim. Select '**Apply changes**' at the bottom.

The screenshot displays the MEPS FlagSim configuration interface, which is divided into two main sections for 'MEPS FlagSim Left' and 'MEPS FlagSim Right'. Each section contains a 'Device settings' panel on the left and a 'Connected device informations' panel on the right.

**MEPS FlagSim Left:**

- Device settings:**
  - Serial Speed: 115200 Bauds
  - LCD refresh speed: 1
  - RGB Matrix content: 1
  - RGB Matrix rotation: Portrait
  - Custom protocol: Click edit to s EDIT
  - Read buttons: ☒
  - Forget this device button
- Connected device informations:**

Device name	
Serial port	
Baudrate	
Firmware Revision	
MCU	
Unique Id	
Features list	
RGB Matrix	

**MEPS FlagSim Right:**

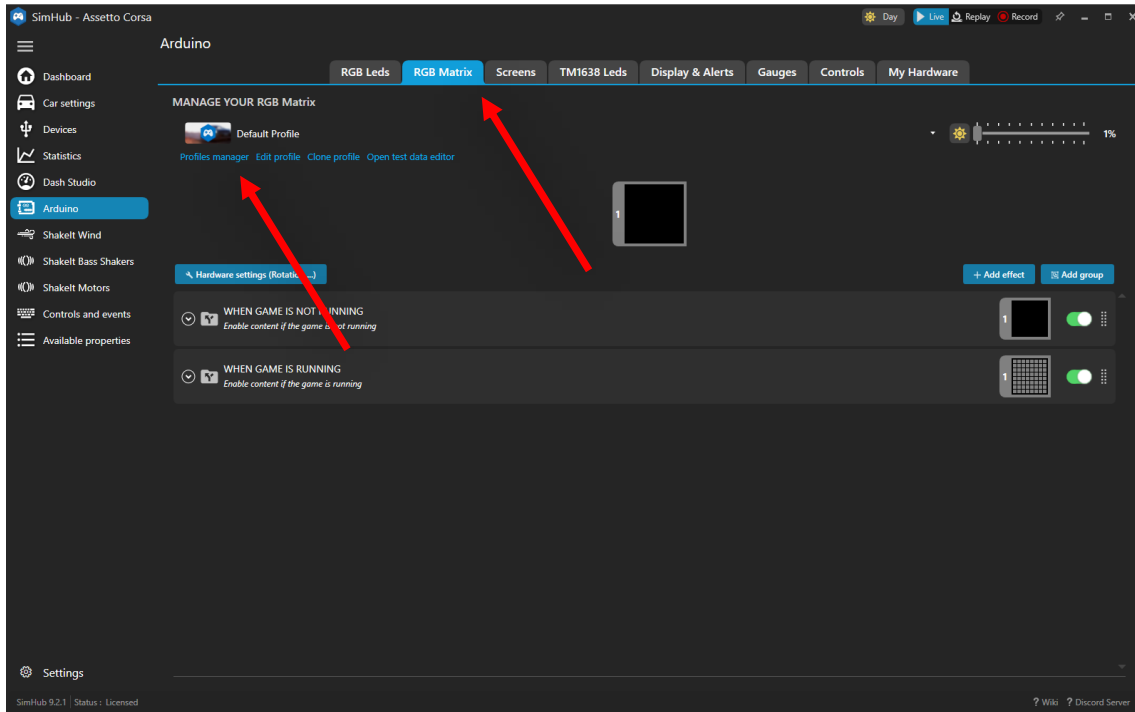
- Device settings:**
  - Serial Speed: 115200 Bauds
  - LCD refresh speed: 1
  - RGB Matrix content: 2
  - RGB Matrix rotation: Portrait
  - Custom protocol: Click edit to s EDIT
  - Read buttons: ☒
  - Forget this device button
- Connected device informations:**

Device name	
Serial port	
Baudrate	
Firmware Revision	
MCU	
Unique Id	
Features list	
RGB Matrix	

Red arrows in the image point to the 'RGB Matrix content' dropdowns (set to '1' and '2') and the 'Apply changes' buttons at the bottom of each device's settings panel.

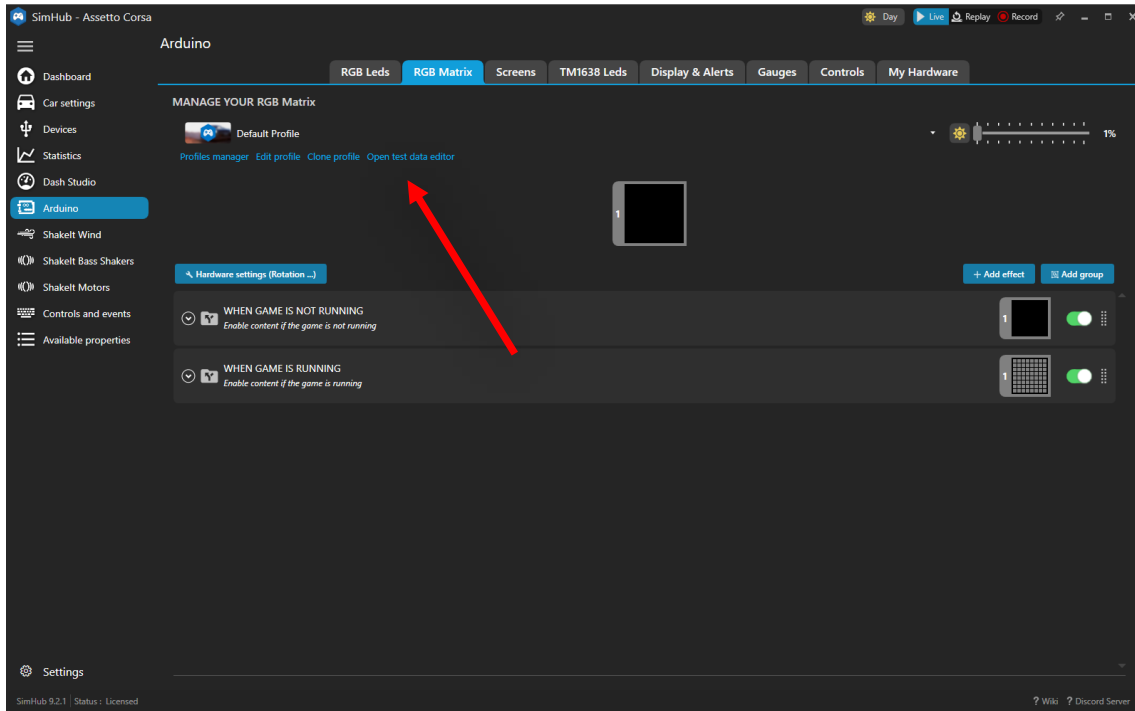
## From here again for both 1 and 2 FlagSims!

6. In the tab menu at the top, choose 'RGB Matrix'

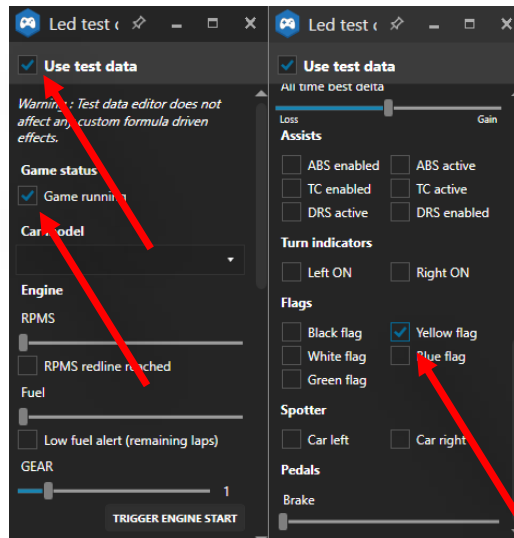


7. There you choose 'Profiles manager'.
8. In this menu, choose 'Import profile'. Now choose the correct profile on your PC from your previously downloaded files. If you have 1 FlagSim, open the folder: '1 FlagSim'. Here you choose the profile that matches your color. If you have 2 FlagSims, open the folder: '2 FlagSims'. Here you choose the profile that matches your color.

9. Testing the FlagSim. Now choose 'Open test data editor' at the top.



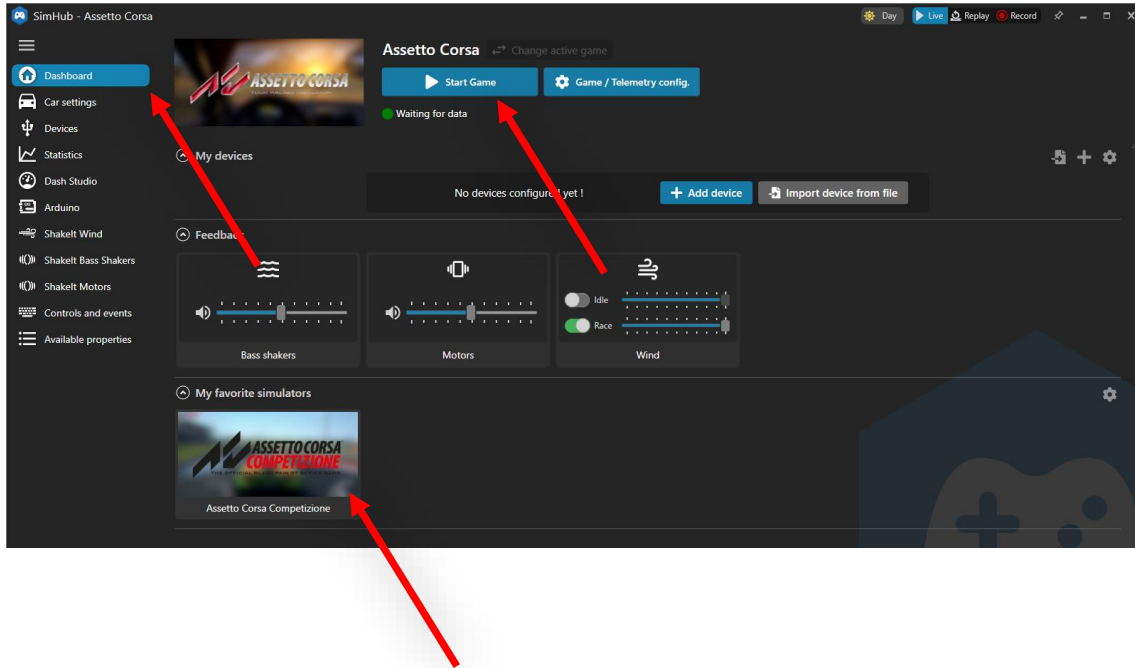
10. This emulates an active sim. If you check 'Use test data' and 'Game running', you can, for example, select 'Flags' for different flag situations lower in this menu.



11. Now you can use your FlagSim(s)!

## Start your game

Always start your game from SimHub from now on. In the left column choose the top option: '**Dashboard**'. By clicking once on the game you want to play at the bottom, SimHub will start setting up for your game.



Now you can start your game by clicking '**Start Game**'.

Have fun with your FlagSim!

A handwritten signature in black ink, appearing to read 'Michel van Eunen'.

Michel van Eunen